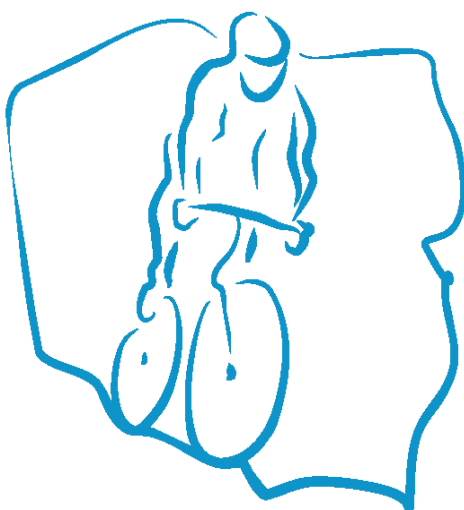


Inwentaryzacja i koncepcja rozwoju tras dla rowerów na terenie Miasta Łomża

Załącznik nr 3 Orientacyjna analiza środowiskowa dotyczących koncepcji tras dla rowerów na terenie miasta Łomża



ZAMAWIAJĄCY:

Miasto Łomża

Plac Stary Rynek 14

18-400 Łomża



WYKONAWCA:

Konsorcjum firm

M&G Consulting Marketing

ul. Anieli Krzywoń 6 lok. 108

01-391 Warszawa



UMOWA nr 211/2024 zawarta w dniu 20.06.2024 r.

Spis treści:

1. Wstęp	5
1.1. Obszar Natura 2000 Dolina Dolnej Narwi	6
1.2. Obszar Natura 2000 Przełomowa Dolina Narwi	7
1.3. Obszar Natura 2000 Ostoja Narwiańska	7
1.4. Łomżyński Park Krajobrazowy Doliny Narwi	8
1.5. Obszar chronionego krajobrazu Równiny Kurpiowskiej i Doliny Dolnej Narwi	9
1.6. Użytek ekologiczny bez nazwy	10
2. Analiza środowiskowa, ocena wstępna	10
3. Analiza środowiskowa, wnioski z przeprowadzonej oceny wstępnej	14

1. Wstęp

Analizę środowiskową, o charakterze orientacyjnym, wykonano na podstawie założeń dla projektowanej infrastruktury dla rowerów, którą szczegółowo opisano w odrębnym rozdziale przedmiotowego opracowania, w szczególności zwrócono uwagę na występowanie w przebiegu poszczególnych odcinków lub w ich bezpośrednim sąsiedztwie, obszarów podlegających ochronie na podstawie ustawy z dnia 16 kwietnia 2004 r. o ochronie przyrody.

W związku z powyższym, zgodnie z obowiązującymi przepisami, mianowicie treścią Ustawy z dnia 16 kwietnia 2004 r. o ochronie przyrody, wyróżnia się następujące formy ochrony przyrody: parki narodowe, rezerваты przyrody, parki krajobrazowe, obszary chronionego krajobrazu, obszary Natura 2000, pomniki przyrody, stanowiska dokumentacyjne, użytki ekologiczne, zespoły przyrodniczo-krajobrazowe oraz tereny ochrony gatunkowej roślin, zwierząt i grzybów.

Orientacyjna analiza możliwego wpływu na środowisko, oparta została o metody analogowe, która polega na przewidywaniu przyszłości określonej zmiennej przez wykorzystanie informacji o innych zmiennych, których zmiany w czasie są podobne, ale nie równoczesne: analogie biologiczne, analogie przestrzenne, analogie historyczne oraz analogie przestrzenno-czasowe. Dlatego też, ocenę słowną i wnioski powzięte na podstawie oceny przedmiotu analizy i możliwych skutków wynikających z etapu realizacji oraz eksploatacji uznano, za adekwatne do charakteru przedmiotowego opracowania.

Nadmienić tu należy, iż ocena ryzyka środowiskowego to proces określający prawdopodobieństwo wystąpienia zagrożenia dla środowiska lub negatywnego oddziaływania oraz ich skutków. Zagrożenie dla środowiska lub negatywne oddziaływanie na środowisko wynika tutaj z faktu prowadzenia działalności przez człowieka – w analizowanym przypadku zamiaru wykonania oraz dalszej eksploatacji projektowanej infrastruktury dla rowerów.

Zakres merytoryczny orientacyjnej analizy środowiskowej, nie odnosi się do przedsięwzięć z grupy mogących zawsze znacząco lub potencjalnie znacząco oddziaływać na środowisko, które wymienione zostały w Rozporządzeniu Rady Ministrów z dnia 10 września 2019 r. w sprawie przedsięwzięć mogących znacząco oddziaływać na środowisko (Dz. U. 2019 poz. 1839 z późn. zm.). Realizacja działań polegających na wyznaczeniu lokalizacji infrastruktury rowerowej w oparciu o już istniejące ciągi komunikacyjne bądź wyznaczanie ich w nowym przebiegu niezależnie od wyniku przedmiotowej analizy, nie może prowadzić do podjęcia działań sprzecznych z zakazami mogącymi występować na obszarach form ochrony przyrody, wynikających z Ustawy z dnia 16 kwietnia 2004 r. o ochronie przyrody.

W pierwszym etapie oceny ryzyka środowiskowego, tzn. orientacyjnej analizie, jako kluczowe przyjęto rozpoznanie i znajomość miejsca lokalizacji inwestycji oraz jego sąsiedztwa, czyli przeprowadzenie analizy środowiskowej. Dlatego też wskazać należy, że na terenie miasta występują obiekty i obszary, które stanowią cenny zasób przyrodniczy i środowiskowy miasta, przez co również kształtują strukturę Łomży, a ich koncentracja znajduje się w północnej, wschodniej oraz południowo-wschodniej części terenu miasta, stąd szczególną uwagę na etapie realizacji przedsięwzięcia, należy zwrócić uwagę w przypadku podejmowania działań w inwestycyjnych na ww. kierunkach od przebiegu ul. Nowogrodzkiej, ul. Nadnarwiańskiej, ul. Zamiejskiej, ul. Rybaki oraz ul. Zdrojowej.

Nie dopuszcza się prowadzenia działań, mogących potencjalnie prowadzić do sytuacji lub zdarzeń, wynikających z realizacji przedsięwzięcia oraz jego funkcjonowania, które mogą stanowić zagrożenie dla środowiska lub negatywnie oddziaływać na środowisko, a dokładnie jego poszczególne komponenty (rośliny, zwierzęta, krajobraz, powietrze, powierzchnia ziemi, wody powierzchniowe i podziemne, obszary chronione przyrodniczo, bioróżnorodność, człowiek, a także dobra materialne i kulturowe), tzn. na zasoby i walory przyrodnicze miasta, które są objęte ochroną na podstawie przepisów o ochronie przyrody oraz przepisów odrębnych lub występujących na terenie miasta obiektów i obszarów, które stanowią cenny zasób przyrodniczy i środowiskowy miasta, przez co również kształtują strukturę Łomży.

W dalszej części dokonano krótkiej charakterystyki poszczególnych zidentyfikowanych form ochrony przyrody, a następnie dokonano słownej oceny potencjalnego wpływu inwestycji na te formy ochrony przyrody.

1.1. Obszar Natura 2000 Dolina Dolnej Narwi

Charakterystyka formy ochrony przyrody.

- Nazwa: Dolina Dolnej Narwi.
- Kod obszaru: PLB140014.
- Rodzaj ochrony: Dyrektywa ptasia.
- Data wyznaczenia w Polsce: 2007-10-13.
- Status: obszar specjalnej ochrony ptaków.
- Powierzchnia [ha]: 26527,9200.
- Województwa, w których znajduje się obiekt: podlaskie, mazowieckie.
- Powiaty: wyszkowski, ostrołęcki, makowski, łomżyński, Ostrołęka, kolneński, Łomża, pułtuski.
- Gminy: Mały Płock (gmina wiejska), Pułtusk (gmina miejsko-wiejska), Rzekuń (gmina wiejska), Szeków (gmina wiejska), Nowogród (gmina miejsko-wiejska), Miastkowo (gmina wiejska), Obryte (gmina wiejska), Ostrołęka (gmina miejska), Zbójna (gmina wiejska), Różan (gmina miejsko-wiejska), Piątница (gmina wiejska), Olszewo-Borki (gmina wiejska), Lelis (gmina wiejska), Łomża (gmina wiejska), Długosiodło (gmina wiejska), Rzewnie (gmina wiejska), Łomża (gmina miejska), Goworowo (gmina wiejska), Rząśnik (gmina wiejska), Młynarze (gmina wiejska).
- Nie obowiązuje ochrona na podstawie prawa międzynarodowego.
- Ustanowiono dokument planistyczny: Plany zadań ochronnych oraz plany ochrony: Zarządzenie Regionalnego Dyrektora Ochrony Środowiska w Warszawie i Regionalnego Dyrektora Ochrony Środowiska w Białymstoku z dnia 25 maja 2016r. zmieniające zarządzenie w sprawie ustanowienia planu zadań ochronnych dla obszaru Natura 2000 Dolina Dolnej Narwi PLB140014 [Dziennik Urzędowy Województwa Mazowieckiego z 2016r. Poz. 4966] [Dziennik Urzędowy Województwa Podlaskiego z 2016r. Poz. 2300].
- Nazwa sprawującego nadzór: Regionalny Dyrektor Ochrony Środowiska w Warszawie; Regionalny Dyrektor Ochrony Środowiska w Białymstoku.

Zgodnie z dostępnymi informacjami, przedmiotowy obszar, położony jest na Nizinie Północnomazowieckiej pomiędzy Łomżą a Pułtuskim - długości nurtu rzeki Narwi wynosi ok.140 km, a szerokość doliny jest zmienna, kształtuje się w zakresie 1,5-7 km – na zdecydowanej długości koryta silnie meandruje. Brzegi rzeki w większości strome, szerokość nurtu kształtuje się na poziomie ok. 80-100 m, występują wypłylenia oraz łachy, jak również liczne są starorzecza. W dolinie występują zadrzewienia wierzbowe i olchowe oraz niewielkie połacie borów sosnowych. Występują zarówno obszary leśne, jak również otwarte, na których dominują pastwiska. W przedmiotowym obszarze stwierdzono występowanie co najmniej 35 gatunków ptaków wymienionych w Załączniku I Dyrektywy Ptasiej. Liczebność 4 gatunków spełniają kryteria wyznaczania ostoi ptaków kwalifikujące do międzynarodowych ostoi, w tym 19 gatunków zostało zamieszczonych na liście zagrożonych ptaków w Polskiej czerwonej księdze zwierząt. Dolina jest jedną z najważniejszych w Polsce ostoi rybitwy rzecznej, białoczelnej i oraz bataliona, błotniaka łąkowego, błotniaka stawowego, dubelta. W Dolinie przystępują do lęgów dubelt i kraska.

1.2. Obszar Natura 2000 Przełomowa Dolina Narwi

Charakterystyka formy ochrony przyrody.

- Nazwa: Przełomowa Dolina Narwi.
- Kod obszaru: PLB200008.
- Rodzaj ochrony: Dyrektywa ptasia.
- Data wyznaczenia w Polsce: 2004-11-05.
- Status: obszar specjalnej ochrony ptaków.
- Powierzchnia [ha]: 7393,9400.
- Województwa, w których znajduje się obiekt: podlaskie.
- Powiaty: łomżyński, Łomża.
- Gminy: Piątnica (gmina wiejska), Łomża (gmina wiejska), Łomża (gmina miejska), Wizna (gmina wiejska).
- Nie obowiązuje ochrona na podstawie prawa międzynarodowego.
- Nie ustanowiono dokumentu planistycznego.
- Nazwa sprawującego nadzór: Regionalny Dyrektor Ochrony Środowiska w Białymstoku.

Zgodnie z dostępnymi danymi, obszar obejmuje 16 km odcinek rzeki Narwi między miejscowościami Bronowo i Piątnica oraz jej bogatourzeźbioną strefę krawędziową - dolina rzeki zwęża się na tym odcinku od kilku kilometrów do maksymalnie 1200 m w rejonie Łomży. Dolina ma podłoże głównie mineralne, miejscami duże fragmenty podłoża torfowego. Narew płynie na tym odcinku nieuregulowanym korytem, tworząc liczne meandry, starorzecza i rozgałęzienia, które wraz z dopływami i rowami składają się na skomplikowaną sieć wodną. Na charakter terenu, układ gleb i bogatą roślinność silnie wpływają coroczne wylewy Narwi. Szata roślinna ostoi jest bardzo urozmaicona. Występuje tu roślinność wodna, szuwarowa, łąkowa, zbiorowiska turzycowo-mszyste, a także murawy napiaskowe i kserotermiczne. Wyraźna jest specyficzna strefowość roślinności w poprzek doliny. Na stokach doliny występują miejscami świetliste dąbrowy oraz płaty grądów. Ogółem na terenie obszaru stwierdzono występowanie 8 rodzajów siedlisk cennych dla ochrony europejskiej przyrody. Największą powierzchnię z nich zajmują priorytetowe lasy łąkowe (4%), które występują m.in. w rezerwacie przyrody Wielki Dział. Obszar ten stanowi ostoję ptasią o randze europejskiej. Występuje tu 40 gatunków ptaków cennych dla ochrony przyrody w Europie oraz 20 gatunków z Polskiej Czerwonej Księgi. Do szczególnie cennych ptaków odbywających tu lęgi należą: batalion, wodniczka oraz dubelt. Obszar jest również ważnym miejscem odpoczynku dla migrujących ptaków w okresie wiosennym. W czasie wędrówek przebywa tu powyżej 5000 osobników batalionów. W okresie lęgowym obszar zasiedlają również: rybitwa białoskrzydła, rybitwa czarna, krwawodziób i sowa błotna. Wody Narwi są ważną ostoją ichtiofauny, w tym 4 gatunków cennych dla ochrony przyrody w Europie: minoga ukraińskiego, różanki, bolenia i piskorza. Na terenie ostoi znajduje się również stanowisko żółwia błotnego.

1.3. Obszar Natura 2000 Ostoja Narwiańska

Charakterystyka formy ochrony przyrody.

- Nazwa: Ostoja Narwiańska.
- Kod obszaru: PLH200024.
- Rodzaj ochrony: Dyrektywa siedliskowa.
- Data wyznaczenia przez KE: 2008-01-15.
- Data wyznaczenia w Polsce: 2022-12-06.
- Status: specjalny obszar ochrony siedlisk.
- Powierzchnia [ha]: 18604,9600.
- Województwa, w których znajduje się obiekt: podlaskie.

- Powiaty: białostocki, łomżyński, moniecki, kolneński, Łomża.
- Gminy: Mały Płock (gmina wiejska), Tykocin (gmina miejsko-wiejska), Trzcianne (gmina wiejska), Nowogród (gmina miejsko-wiejska), Miastkowo (gmina wiejska), Wizna (gmina wiejska), Zbójna (gmina wiejska), Dobrzyniewo Duże (gmina wiejska), Piątnica (gmina wiejska), Choroszcz (gmina miejsko-wiejska), Łomża (gmina wiejska), Zawady (gmina wiejska), Łomża (gmina miejska), Krypno (gmina wiejska).
- Nie obowiązuje ochrona na podstawie prawa międzynarodowego.
- Ustanowiono dokument planistyczny: Plany zadań ochronnych oraz plany ochrony: Zarządzenie nr 25/2013 Regionalnego Dyrektora Ochrony Środowiska w Białymstoku z dnia 9 grudnia 2013 r. w sprawie ustanowienia planu zadań ochronnych dla obszaru Natura 2000 Ostoja Narwiańska PLH200024.
- Nazwa sprawującego nadzór: Regionalna Dyrekcja Ochrony Środowiska w Białymstoku.

Zgodnie z dostępnymi informacjami, obszar pomiędzy ujściem Szkwy i ujściem Supraśli należy do nielicznych w kraju dolin cechujących się mało zmienionym systemem rzeczny z licznymi meandrami i starorzeczami. Rezultatem zachowania naturalnego reżimu rzeczno-ekologicznego są coroczne zalewy obejmujące znaczne partie doliny. Wody i mokradła doliny Narwi są siedliskiem trzynastu gatunków płazów, w tym kumaka nizinnego *Bombina orientalis* i traszki grzebieniastej *Triturus cristatus*. Stwierdzono tu występowanie żółwia błotnego *Emys orbicularis* oraz pięciu gatunków ryb wymienionych w Załączniku do Dyrektywy Siedliskowej - m.in. minoga ukraińskiego *Eudontomyzon mariae*, bolenia *Aspius aspius*, piskorza *Misgurnus fossilis* i różanki *Rhodeus sericeus amarus*. Wskazuje się również na obecność dużej oraz stabilnej populacji bobra *Castor fiber*, dość częsta jest także wydra *Lutra lutra*. Największy udział powierzchniowy w ostoi mają bogate florystycznie ekstensywnie użytkowane łąki świeże i wilgotne z występującymi lokalnie płatami łąk selernicowych zajmujących silniej uwodnione obniżenia terenu. Obszar charakteryzuje duże zróżnicowanie przyrodnicze, w tym obecność wielu typów siedlisk, reprezentowanych w niektórych przypadkach przez kilka podtypów, z których wiele występuje w postaci reprezentatywnych, doskonale zachowanych i wielkopowierzchniowych płatów, obecnie rzadko spotykane. Zalicza się do nich: starorzecza, jałowczyska oraz murawy napiaskowe i kserotermiczne, a także różne typy łąk oraz dąbrowy świetliste.

1.4. Łomżyński Park Krajobrazowy Doliny Narwi

Charakterystyka formy ochrony przyrody.

- Nazwa: Łomżyński Park Krajobrazowy Doliny Narwi.
- Data utworzenia: 1994-12-10.
- Powierzchnia [ha]: 7368,2200.
- Województwa, w których znajduje się obiekt: podlaskie.
- Powiaty: łomżyński, Łomża.
- Gminy: Piątnica (gmina wiejska), Łomża (gmina wiejska), Łomża (gmina miejska), Wizna (gmina wiejska).
- Powierzchnia otuliny [ha]: 12228,5800.
- Opis celów ochrony: Do szczególnych celów ochrony Parku należy:
 - 1) ze względu na wartości przyrodnicze:
 - a) zachowanie swobodnie meandrującej nizinnej rzeki Narew oraz jej nieregularnego koryta i doliny z dużą ilością starorzeczy, które wraz z dopływami i rowami tworzy skomplikowaną sieć wodną;
 - b) zachowanie chronionych i rzadkich gatunków zwierząt i roślin związanych z siedliskami charakterystycznymi dla Parku;
 - 2) ze względu na wartości historyczne i kulturowe:

- a) ochrona tożsamości kulturowej obszaru;
- b) ochrona zasobów dziedzictwa kulturowego;
- c) odtwarzanie i ożywianie lokalnych tradycji;
- 3) ze względu na walory krajobrazowe:
 - a) zachowanie i ochrona zespołów krajobrazu otwartego, stanowiącego walor wizualny współistnienia gospodarki człowieka z naturalnymi elementami środowiska;
 - b) ochrona wyróżniających się w środowisku wizualnych form geomorfologicznych;
 - c) przywracanie obszarom o krajobrazie niekorzystnie przekształconym ich potencjalnych walorów krajobrazowych i przyrodniczych;
 - d) zachowanie i tworzenie mozaiki krajobrazów.
- Nie obowiązuje ochrona na podstawie prawa międzynarodowego.
- Obowiązuje plan ochrony: Plan ochrony: UCHWAŁA Nr III/20/11 SEJMIKU WOJEWÓDZTWA PODLASKIEGO z dnia 10 stycznia 2011 r. w sprawie ustanowienia planu ochrony Łomżyńskiego Parku Krajobrazowego Doliny Narwi.
- Nazwa sprawującego nadzór: Zarząd Województwa Podlaskiego

Zgodnie z posiadanymi danymi, na obszarze parku występuje 735 gatunków roślin naczyniowych, w tym 25 gatunków objętych ścisłą ochroną, 10 ochroną częściową i 94 gatunki uznane jakorządkie. Ponadto na terenie parku występuje 41 gatunków ssaków, 180 gatunków ptaków, 4 gatunki gadów i 12 gatunków płazów. Spośród wszystkich gatunków ptaków 8 podlega ochronie. Park bezpośrednio graniczy z Łomżą, a granica przebiega Narwią.

1.5. Obszar chronionego krajobrazu Równiny Kurpiowskiej i Doliny Dolnej Narwi

Charakterystyka formy ochrony przyrody.

- Nazwa: Równiny Kurpiowskiej i Doliny Dolnej Narwi.
- Data wyznaczenia: 1982-01-01.
- Powierzchnia [ha]: 48793,8800.
- Opis wartości przyrodniczej i krajobrazowej: Ochrona Obszaru realizowana w ramach racjonalnej gospodarki rolnej i leśnej, polegająca na zachowaniu różnorodności biologicznej siedlisk przyrodniczych występujących w dolinach meandrujących rzek Narwi i Pisy, z licznymi starorzeczami oraz na terenie kompleksu leśnego Puszczy Kurpiowskiej o łącznej pow. 48 793,88 ha.
- Województwa, w których znajduje się obiekt: podlaskie.
- Powiaty: łomżyński, kolneński, Łomża.
- Gminy: Piątnica (gmina wiejska), Kolno (gmina wiejska), Mały Płock (gmina wiejska), Łomża (gmina wiejska), Turośl (gmina wiejska), Nowogród (gmina miejsko-wiejska), Miastkowo (gmina wiejska), Łomża (gmina miejska), Zbójna (gmina wiejska).
- Nie obowiązuje ochrona na podstawie prawa międzynarodowego.
- Nazwa sprawującego nadzór: Zarząd Województwa Podlaskiego.

Obszar znajduje się w północnej części miasta, został utworzony w celu zachowania wyróżniających się krajobrazowo terenów o różnych typach ekosystemów z licznymi meandrami i starorzeczami. W granicach administracyjnych miasta OChK zajmuje powierzchnię 675,5 ha (ok. 2% powierzchni miasta).

1.6. Użytek ekologiczny bez nazwy

Charakterystyka formy ochrony przyrody.

- Rodzaj użytku: naturalny zbiornik wodny.
- Data ustanowienia: 2002-10-13.
- Powierzchnia [ha]: 12,8100.
- Opis wartości przyrodniczej: rzeka Narwica.
- Województwa, w których znajduje się obiekt: podlaskie.
- Powiaty: łomżyński.
- Gminy: Piątnica (gmina wiejska).
- Tekstowy opis granic: Niewodowo, działka nr 426, Drozdowo, działka nr 747, Kalinowo, działka nr 652, Piątnica Włoszanka, działka nr 550.
- Nie obowiązuje ochrona na podstawie prawa międzynarodowego.

2. Analiza środowiskowa, ocena wstępna

Należy zwrócić uwagę, iż przedmiot niniejszej analizy stanowi zamiar wykonania elementów infrastruktury dla rowerów na obszarze Miasta Łomża, z koncentracją tych działań w północnej części terenu miasta. Realizacja działań projektowych jest oparta o rozporoszoną siatkę odcinków, składających się łącznie na uzupełnienie istniejącej sieci tras dla rowerów na terenie miasta, dlatego też przedmiotowa ocena ukierunkowana jest na powzięcie wniosków, odnoszących się do realizacji inwestycji jako całości, uwzględniając powtarzalność planowanych rozwiązań, gdyż odrębna analiza poszczególnych, krótkich odcinków na obecnym wstępnym etapie nie jest uzasadniona.

W związku z powyższym, odnosząc się do najbardziej cennych przyrodniczo obszarów, jakim są obszary naturowe, Natura 2000 jest formą ochrony środowiska wprowadzoną w 2004 r. w Polsce jako jeden z obowiązków związanych z przystąpieniem do Unii Europejskiej. Obszary te powstają we wszystkich państwach członkowskich tworząc Europejską Sieć Ekologiczną Natura 2000. Celem jest zachowania określonych typów siedlisk przyrodniczych i gatunków roślin i zwierząt, które uważa się za cenne. W Polsce obecnie jest 990 obszarów Natura 2000, co stanowi prawie 20% powierzchni lądowej Polski.

Obszar NATURA 2000 – Dyrektywa Ptasia (Dolina Dolnej Narwi, Przelomowa Dolina Narwi)

Zapisy DYREKTYWY PARLAMENTU EUROPEJSKIEGO I RADY 2009/147/WE z dnia 30 listopada 2009 r. w sprawie ochrony dzikiego ptactwa, odnoszą się do ochrony wszystkich gatunków ptactwa występujących naturalnie w stanie dzikim na europejskim terytorium państw członkowskich, ma na celu ochronę tych gatunków, gospodarowanie nimi oraz ich kontrolę i ustanawia reguły ich eksploatacji.

Dla obszaru NATURA 2000 Dolina Dolnej Narwi, głównymi zidentyfikowanymi zagrożeniami dla przyrody ostoi są zmiany stosunków wodnych, **zabudowa obrzeża doliny**, kłusownictwo oraz budowa linii energetycznych i telekomunikacyjnych. Natomiast dla obszaru NATURA 2000 Przelomowa Dolina Narwi, zidentyfikowano zagrożenia takie jak zaprzestanie wypasu (a w następstwie silna sukcesja roślinności krzewiastej i drzewiastej) oraz penetrowanie siedlisk i niszczenie kryjówek ptasich, eksploatacja torfu i piasku, zanieczyszczenie wód, nielegalne wysypiska śmieci, wnikanie zabudowy rekreacyjnej na obszar doliny.

Obszar NATURA 2000 – Dyrektywa Siedliskowa (Ostoja Narwiańska)

Zapisy DYREKTYWY RADY 92/43/EWG z dnia 21 maja 1992 r. w sprawie ochrony siedlisk przyrodniczych oraz dzikiej fauny i flory, odnoszą się do działań mających na celu przyczynienie się do zapewnienia różnorodności biologicznej poprzez ochronę siedlisk i reprodukcji.

Dla obszaru NATURA 2000 Ostoja Narwiańska, głównymi zidentyfikowanymi zagrożeniami jest eksploatacja kruszyw naturalnych, zanieczyszczanie wód, nielegalne wysypiska śmieci, **intensywna penetracja rekreacyjna**, **wnikanie zabudowy rekreacyjnej na obszar doliny**, kłusownictwo,

ponadto zalesianie sosną - ujednolicanie drzewostanów i niedostosowanie ich składu gatunkowego do warunków siedliskowych przez wprowadzanie monokultur sosnowych na umiarkowanie żyzne siedliska leśne; zachwianie prawidłowej struktury wiekowej drzewostanów związane z eliminacją starodrzewi, nieużytkowanych muraw, łąk i pastwisk oraz ekspansja zakrzaczeń i roślinności drzewiastej, która może pojawić się w wyniku odchodzenia rolników od tradycyjnego typu gospodarki, również zmiana stosunków wodnych, nadmierna intensyfikacja produkcji rolnej, zwłaszcza wzrost nawożenia, zaorywanie istniejących łąk i podsiewanie szlachetnych gatunków traw, stosowanie środków ochrony roślin.

W odniesieniu do powyższego, przedmiot przedsięwzięcia dotyczy realizacji inwestycji proekologicznej, tym samym z założenia **przedsięwzięcie ma w jak najmniejszym stopniu ingerować w środowisko przyrodnicze**, a poprzez swoją konstrukcję minimalizować ewentualne oddziaływanie. Proponowana lokalizacja poszczególnych odcinków wchodzących w koncepcję rozwoju tras dla rowerów na terenie Miasta Łomża, reprezentuje działania minimalizujące ewentualny wpływ na środowisko przyrodnicze, ogranicza niezbędne do wykonania w fazie realizacji przedsięwzięcia prace, co wpływa na zakres planowanych robót a tym samym na skalę możliwych oddziaływań, a jednocześnie **nie stanowi działań zidentyfikowanych powyżej jako potencjalne zagrożenia dla obszarów NATURA 2000**.

Inwestycja realizowana będzie w stosunkowo małej skali i w sposób znacznie ograniczonego przewidywanego oddziaływania na środowisko, w tym na przedmioty i cele ochrony ustalone dla występujących w rejonie lokalizacji przedsięwzięcia obszarów „naturowych”, inwestycja nie będzie miała wpływu na (nie będzie mieć miejsca):

- pogorszenie stanu siedlisk przyrodniczych lub siedlisk gatunków roślin i zwierząt, dla których ochrony został wyznaczony obszar Natura 2000, lub;
- negatywny wpływ na gatunki, dla których ochrony został wyznaczony obszar Natura 2000, lub;
- pogorszenie integralności obszaru Natura 2000 lub jego powiązania z innymi obszarami.

W związku z powyższym realizacja planowanego przedsięwzięcia, zgodnie z obecnie przyjętymi koncepcyjnymi (wstępnymi) założeniami co do realizacji przedsięwzięcia, nie będzie wymagać wykonania kompensacji przyrodniczej niezbędnej do zapewnienia spójności i właściwego funkcjonowania sieci obszarów NATURA 2000, nie przewiduje się również, aby miała negatywny wpływ na siedliska przyrodnicze oraz gatunki zwierząt, dla których ochrony został wyznaczony obszar NATURA 2000.

Park krajobrazowy (Łomżyński Park Krajobrazowy Doliny Narwi)

Przedmiotem ochrony parku krajobrazowego wartości przyrodniczych oraz walorów krajobrazowych. Przedmiot przedsięwzięcia dotyczy realizacji inwestycji proekologicznej, tym samym z założenia przedsięwzięcie ma w jak najmniejszym stopniu ingerować w środowisko przyrodnicze – analogicznie niezależnie od rangi danej formy ochrony, tzn. iż poprzez swoją konstrukcję ma minimalizować ewentualne oddziaływanie.

Mając na względzie charakter inwestycji, wyszczególnić należy następujące podstawowe rodzaje zagrożeń, w tym zakazów, które obowiązują lub mogą obowiązywać na etapie realizacji inwestycji na obszarze:

- likwidowania i niszczenia zadrzewień śródpolnych, przydrożnych i nadwodnych, jeżeli nie wynikają one z potrzeby ochrony przeciwpowodziowej i zapewnienia bezpieczeństwa ruchu drogowego lub wodnego lub budowy, odbudowy, utrzymania, remontów lub naprawy urządzeń wodnych – *zagrożeniem mogą być prace związane z fazą realizacji (budowy) przedsięwzięcia, należy na dalszym etapie realizacji projektu (etap dokumentacji projektowej i dalsze), organizować prace w sposób wykluczający zaistnienie powyższych okoliczności;*

- wykonywania prac ziemnych trwale zniekształcających rzeźbę terenu, z wyjątkiem prac związanych z zabezpieczeniem przeciwsztormowym, przeciwpowodziowym lub przeciwosuwiskowym lub utrzymaniem, budową, odbudową, naprawą lub remontem urządzeń wodnych – *zagrożeniem mogą być prace związane z fazą realizacji (budowy) przedsięwzięcia, szczególnie w przypadku realizacji inwestycji polegającej na wykonywaniu odcinków w obszarach niezbudowanych, zadrzewionych, itp., w związku z powyższym należy na dalszym etapie realizacji projektu (etap dokumentacji projektowej i dalsze), stosować odpowiedni dobór warstw konstrukcyjnych nawierzchni, wykluczający powyższe okoliczności.*

Należy brać również pod uwagę zapisy planu ochrony, które odnoszą się do ochrony zasobów środowiska abiotycznego (np. zachowanie naturalnej geomorfologii terenu, zachowanie cennych form geologicznych, odsłonięć skalnych), ochrony zasobów przyrody żywej (np. zapewnienie wszystkim gatunkom roślin i grzybów możliwości zachowania lub osiągnięcia stabilnych populacji, zachowanie wszystkich typów zbiorowisk roślinnych, zachowanie typowej postaci siedlisk przyrodniczych, zapewnienie i zachowanie stabilności, różnorodności oraz mozaikowego układu siedlisk przyrodniczych, warunkujących zachowanie i/lub osiągnięcie stabilnych populacji zwierząt oraz zachowanie korytarzy ekologicznych), a ponadto ochrony walorów krajobrazowych oraz kulturowych.

Należy jednocześnie mieć na względzie, że zgodnie z treścią Ustawy z dnia 16 kwietnia 2004 r. o ochronie przyrody, powyższe **zakazy obowiązujące lub mogące obowiązywać w granicach parku krajobrazowego nie dotyczą realizacji inwestycji celu publicznego.** Zgodnie bowiem z treścią Ustawy z dnia 21 sierpnia 1997 r. o gospodarce nieruchomościami, celem publicznym jest realizacja inwestycji polegających na budowie dróg rowerowych. **Nie oznacza to, iż należy wykonywać prace bez poszanowania wartości przyrodniczych parku krajobrazowego.** Należy tak projektować oraz realizować prace budowlane, aby ingerencja w środowisko przyrodnicze była minimalna, a w razie konieczności przed rozpoczęciem prac uzyskać stosowne decyzje derogacyjne.

Mając zatem na względzie przedmiot inwestycji, odnosząc się do społecznych celów ochrony, realizacja przedsięwzięcia wpisuje się jednoznacznie w te cele, poprzez promowanie i rozwijanie funkcji zgodnych z uwarunkowaniami środowiska, w tym szczególnie turystyki, wypoczynku i edukacji, nie pozostając jednocześnie w sprzeczności z pozostałymi celami ochrony analizowanego obszaru.

Obszar chronionego krajobrazu Równiny Kurpiowskiej i Doliny Dolnej Narwi

Mając na względzie charakter inwestycji, uwzględniając iż obszar chronionego krajobrazu obejmuje tereny chronione ze względu na wyróżniający się krajobraz o zróżnicowanych ekosystemach, wartościowe ze względu na możliwość zaspokajania potrzeb związanych z turystyką i wypoczynkiem, wyszczególnić należy następujące podstawowe rodzaje zagrożeń, w tym zakazów, które obowiązują lub mogą obowiązywać na etapie realizacji inwestycji na OChK.

Są to:

- zakaz zabijania dziko występujących zwierząt, niszczenia ich nor, legowisk, innych schronień i miejsc rozrodu oraz tarlisk, złożonej ikry, z wyjątkiem amatorskiego połowu ryb oraz wykonywania czynności związanych z racjonalną gospodarką rolną, leśną, rybacką i łowiecką – *zagrożeniem mogą być prace związane z fazą realizacji (budowy) przedsięwzięcia, należy na dalszym etapie realizacji projektu (etap dokumentacji projektowej i dalsze), wytyczyć przebieg korytarza w sposób wykluczający zaistnienie powyższych okoliczności, w tym poprzez stosowanie nadzoru przyrodniczego;*
- likwidowania i niszczenia zadrzewień śródpolnych, przydrożnych i nadwodnych, jeżeli nie wynikają one z potrzeby ochrony przeciwpowodziowej i zapewnienia bezpieczeństwa ruchu drogowego lub wodnego lub budowy, odbudowy, utrzymania, remontów lub naprawy urządzeń wodnych – *zagrożeniem mogą być prace związane z fazą realizacji (budowy)*

przedsięwzięcia, należy na dalszym etapie realizacji projektu (etap dokumentacji projektowej i dalsze), wytyczyć przebieg korytarza w sposób wykluczający zaistnienie powyższych okoliczności;

- wykonywania prac ziemnych trwale zniekształcających rzeźbę terenu, z wyjątkiem prac związanych z zabezpieczeniem przeciwsztormowym, przeciwpowodziowym lub przeciwoświszkowym lub utrzymaniem, budową, odbudową, naprawą lub remontem urządzeń wodnych – *zagrożeniem mogą być prace związane z fazą realizacji (budowy) przedsięwzięcia, szczególnie w przypadku realizacji inwestycji polegającej na wykonywaniu odcinków nieutwardzonych (w obszarach niezbudowanych, zadrzewionych, itp.), w związku z powyższym należy na dalszym etapie realizacji projektu (etap dokumentacji projektowej i dalsze), stosować odpowiedni dobór warstw konstrukcyjnych nawierzchni, wykluczający powyższe okoliczności;*
- ograniczenia wynikające z lokalizacji nowych obiektów budowlanych w odniesieniu np. do linii brzegów rzek, jezior i innych naturalnych zbiorników wodnych, w tym wynikających z ograniczeń miejscowych planów zagospodarowania przestrzennego lub ograniczeń wynikających z zakazu nowych obiektów budowlanych lub odbiegających od lokalnej formy architektonicznej.

Należy jednocześnie mieć na względzie, że zgodnie z treścią Ustawy z dnia 16 kwietnia 2004 r. o ochronie przyrody, powyższe zakazy obowiązujące lub mogące obowiązywać w granicach OChK nie dotyczą realizacji inwestycji celu publicznego. Zgodnie bowiem z treścią Ustawy z dnia 21 sierpnia 1997 r. o gospodarce nieruchomościami, celem publicznym jest realizacja inwestycji polegających na budowie tras dla rowerów z infrastrukturą towarzyszącą. **Nie oznacza to, iż należy wykonywać prace bez poszanowania wartości przyrodniczych OChK**. Należy tak projektować oraz realizować prace budowlane, aby ingerencja w środowisko przyrodnicze była minimalna, a w razie konieczności przed rozpoczęciem prac uzyskać stosowne decyzje derogacyjne.

Użytek ekologiczny

Mając na względzie charakter inwestycji, uwzględniając iż użytkami ekologicznymi są zasługujące na ochronę pozostałości ekosystemów mających znaczenie dla zachowania różnorodności biologicznej – naturalne zbiorniki wodne, śródpolne i śródleśne oczka wodne, kępy drzew i krzewów, bagna, torfowiska, wydmy, płaty nieużytkowanej roślinności, starorzecza, wychodnie skalne, skarpy, kamieńce, siedliska przyrodnicze oraz stanowiska rzadkich lub chronionych gatunków roślin, zwierząt i grzybów, ich ostoje oraz miejsca rozmnażania lub miejsca sezonowego przebywania, **realizacja inwestycji pozostanie bez wpływu na tą formę ochrony przyrody**.

3. Analiza środowiskowa, wnioski z przeprowadzonej oceny wstępnej

Odnosząc informacje przedstawione w treści poprzednich rozdziałów, w odniesieniu do przedmiotu inwestycji należy podkreślić, że co do zasady rower jako środek transportu, postrzegany jest jako ekologiczny (brak emisji substancji do powietrza, korzystny wpływ na zdrowie użytkowników). Zwrócić uwagę należy, że w odniesieniu do turystyki rowerowej (dyscypliny) można wyróżnić następujące jej rodzaje: turing, XC – Cross Country/Enduro oraz Downhill/Freeride, które to rodzaje znacznie różnią się od siebie „sposobem wykorzystywania” a tym samym potencjalnym oddziaływaniem na środowisko, od neutralnej (przy stosowaniu zasad zrównoważonego rozwoju, działań minimalizujących) do negatywnych (sporty ekstremalne). Wszelkie wnioski podnoszone w odniesieniu do spodziewanego braku negatywnego wpływu analizowanego przedsięwzięcia na każdą z form ochrony przyrody opisaną w przedmiotowym dokumencie, odnoszą się do dyscypliny sportu rowerowego jakim jest turing, gdzie podstawowym celem osób uprawiających turystykę jest zwiedzanie miejsc o najwyższych walorach krajobrazowych lub historycznych, gdzie trasy przejazdów prowadzić będą drogami do tego wyznaczonymi, o dobrej nawierzchni, czego przejawem jest stworzenie docelowej siatki tras dla rowerów funkcjonujących na terenie miasta Łomża, która to siatka będzie stanowić również element tras dla rowerów prowadzonych poza ścisłym centrum miasta i w takim ujęciu (skali makro), przedmiotowy aspekt należy rozpatrywać.

Z uwagi na charakter tras, ich uprzednie przygotowanie do wykorzystywania poprzez dowiązanie do istniejącego zagospodarowania bądź wytyczenie nowego przebiegu stosując typowe materiały budowlane jak kostka betonowa, nawierzchnie asfaltowe, płyty betonowe bądź zachowując nawierzchnie gruntowe, zachowane zostaną zasady minimalizowania wystąpienia antropopresji, w szczególności poprzez:

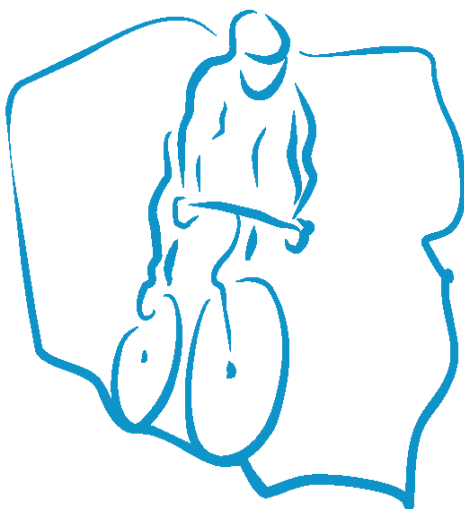
- opracowanie organizacji ruchu, mającej na celu ograniczenie antropopresji i odsunięcie ruchu od lęgówisk ptaków (np. poprzez planowaną trasę, aby nie generowała ona zbyt intensywnego ruchu w obrębie cennych siedlisk lęgowych ptaków i nie powodowała płoszenia ptaków i strat w lęgach);
- budowę małej infrastruktury turystycznej, jeśli jest przewidziana (m.in. tablic informacyjnych, miejsc do odpoczynku) zgodnie z lokalizacją uwzględniającą wytyczne ochrony środowiska;
- wykorzystanie terenu dla potrzeb zapewnienia niezbędnej obsługi komunikacyjnej, przy uwzględnieniu potrzeb ochrony na etapie budowy i eksploatacji;
- realizowanie wszelkich działań w oparciu o zasady zrównoważonego rozwoju i ochrony środowiska.

Przeprowadzana została wstępna, orientacyjna ocena ryzyka środowiskowego z wykorzystaniem metody, techniki adekwatnej do rozpatrywanego przypadku, tj. charakteru przedsięwzięcia oraz miejsca lokalizacji inwestycji i jego sąsiedztwa, co w analizowanym przypadku polega na przewidywaniu przyszłości określonej zmiennej przez wykorzystanie informacji o innych zmiennych, których zmiany w czasie są podobne, ale nie równoczesne, jak analogii środowiskowych oraz indukcyjno-opisowej.

Na podstawie czego, powzięto wnioski, iż realizacja przedsięwzięcia przy zastosowaniu właściwych rozwiązań najmniej ingerujących w środowisko – ograniczenie wielkości terenu zajętego pod inwestycję, zaprojektowanie rozwiązań technicznych, technologicznych i organizacyjnych minimalizujących oddziaływania na środowisko na etapie budowy i eksploatacji (w tym ewentualną konieczność usunięcia drzew lub krzewów), jak również poprzez maksymalnie ograniczony czas budowy poprzez odpowiednie zaplanowanie prac budowlanych, to ewentualne oddziaływanie na cele ochrony poszczególnych form ochrony przyrody nie będzie istotne, nie będzie również negatywnie wpływać na te formy, występujące zarówno w zakresie przedsięwzięcia, jak również w jego sąsiedztwie.

Analiza przebiegu przedstawionych w koncepcji tras dla rowerów projektowanych na terenie miasta Łomża, bezpośrednio wskazuje na optymalne wykorzystywanie już istniejących szlaków komunikacyjnych, co prowadzić będzie do poprawy infrastruktury, w tym zielonej infrastruktury, związanej z ochroną i zachowaniem właściwego stanu siedlisk przyrodniczych i gatunków na terenach chronionych poprzez ich bezpieczne udostępnienie, jak również rozwój turystyki i rekreacji, przy jednoczesnym ograniczeniu lub wykluczeniu potencjalnych zagrożeń dla środowiska przyrodniczego. Stworzenie wyznaczonych tras dla rowerów, w założeniu będzie mieć pozytywny wpływ poprzez minimalizację takich zdarzeń jak penetracja wnętrza lasu, wydeptywanie nowych ścieżek, erozji na skutek jazdy rowerami po niewyznaczonych trasach, co stanowi bezpośrednie zagrożenie dla form ochrony przyrody (co nadmieniono już w analizie), dlatego też planowane przedsięwzięcie jest zamierzeniem nakierowanym na promocję walorów krajobrazowych i przyrodniczych terenu jego realizacji, jednocześnie realizując działania zabezpieczające przed niekontrolowanym rozwojem tras dla rowerów, co mogłoby mieć niekorzystny wpływ na środowisko przyrodnicze, w tym obszarów chronionych.

Inwestycja bowiem w swym zamyśle ogranicza się wyłącznie do dostępności terenu wyłącznie do budowy tras dla rowerów oraz infrastruktury towarzyszącej, nie przewiduje się zasadności wkraczania na przyległe tereny, a sama inwestycja realizowana będzie przy uwzględnieniu obowiązujących ograniczeń wynikających z przepisów prawa (w tym dokumentów dot. form ochrony przyrody), tym samym w ocenie ogólnej możliwego wpływu inwestycji na środowisko nie przewiduje się negatywnego oddziaływania inwestycji zarówno na formy ochrony przyrody, jak również na sieć korytarzy ekologicznych o randze krajowej lub lokalnej. Tym samym jakakolwiek ingerencja w wartości historyczne lub kulturowe nie będzie mieć miejsca, co dotyczy również występujących na terenie miasta pomników przyrody.



M&G Consulting Marketing ©
ul. Anieli Krzywoń 6 lok. 108
01-391 Warszawa
tel. 22 666 17 29
tel. mob. 502 061 473
e-mail: mg.consulting.marketing@gmail.com
www.mgconsulting.pl

